

Lund i Skåne eller Lunde i Norge?

Svar til Gard Emsøy

Af Bo Gunnarsson og Jens Christian Moesgaard

Gard Emsøy har i en række artikler argumenteret for, at flere mønttyper fra 1000-tallet, som traditionelt tilskrives Lund i Skåne, i virkeligheden er præget i Lunde ved Stavanger i Rogaland, Norge. Som det tydeligt fremgår af Emsøys svar til Gullbekk og Risvaag herover, er hans udgangspunkt detaljestudier af en række mønter, som han siden ved en række afledte hypoteser bygger sine teorier op om. Disse detaljestudier består i observationen af en anomali i bogstaver og symboler, som Emsøy tolker som en skadet punsel. Denne ene punsel skulle have været benyttet til at fremstille stemplerne på de mønter, hvor skaden kan observeres. Og disse mønter skulle så alle være præget på ét og samme sted.

Skaden ses i et hjørne på de pågældende bogstaver og symboler. Den giver sig til kende ved, at hjørnet i stedet for en spids har to let forskudte spidser. I tabel 1 opsummeres de 12 eksemplarer fordelt på seks typer, hvor Emsøy har observeret fænomenet. Det fremgår, at en og samme punsel skulle kunne frembringe små næsten ligesidede trekanter (kors og X) og aflange firkanter, hvoraf nogle er mere eller mindre rektangulære (N, R, M), mens andre er tyndere i den ene ende end i den anden, så de næsten fremstår som aflange trekanter (A). Det ville kræve en meget habil stempelskærer, der præcis ved, hvilken vinkel og hvilken dybde han skal punsle. Er det muligt? Måske, men det forekommer meget mere sandsynligt, at man ville bruge tre forskellige punsler til det. Og hvis man endeligt brugte samme punsel til så forskellige figurer, ville man sandsynligvis på mønterne se mange uregelmæssige figurer som et resultat af, at stempelskæreren for eksempel ved en fejl havde lavet en firkant i stedet for en trekant. Men det ser man ikke. Det er således ikke sandsynligt, at samme punsel har været brugt til både små trekanter og aflange firkanter og alt det midt imellem.

Man kan desuden undre sig over, at hvis en og samme punsel kan alt, hvorfor er den så ikke brugt til alt? Med andre ord, hvorfor har stempelskæreren ikke brugt den til samtlige bogstaver og symboler på de pågældende mønter? Har han eksempelvis virkelig efter at have lavet den ene trekant i et indskriftskors lagt sin punsel og taget en anden til de tre andre trekanter i korset? Og til resten af bogstaverne? Er dette muligt? Ja. Er det sandsynligt? Nej. De mønter, hvor skaden er observeret dateres til kort før 1020 til et stykke ind i 1040'erne. Kan en punsel holde så længe? Måske. Er det sandsynligt? Nej.

Hvordan kan man så forklare det fænomen, som Emsøy har observeret? Emsøy har højst sandsynligt ret i, at fejlen kommer fra stemplet, idet han har set det identisk på stempelidentiske mønter. Det er altså ikke et resultat af dobbeltprægning eller lignende fejl i prægningsprocessen. Men det er meget mere sandsynligt, at fænomenet er sket ved utilsigtet dobbeltpunsling med en i øvrigt fejlfri punsel under tilvirkningen af stemplet. Den type af defekter, som Emsøy fremfører som bevis for, at mønterne kommer fra samme værksted, er nemlig meget almindelige. Ved et lyntjek af mønter fra et par møntauktioner og fra en privatsamling kunne der uden videre konstateres en hel række tilsvarende fejl på både





Fig. 1.



Fig. 2.



Fig. 3.



Fig. 4.



angelsaksiske, skandinaviske og tyske mønter, med andre ord, et meget stort geografisk område. Figur 1–4 viser tydelige eksempler på den type af skader, som Emsøy taler om. På figur 2 og 3 ser man desuden, at skaden findes både til venstre og til højre på korsarmenes spidser. På figur 3 og 4 ser man tilsvarende fænomener for bogstaverne A og L.

At disse fænomener skulle bero på et distinkt hak på den yderste spids på en punsel, må være en fejltolkning. Det handler i stedet om et resultat af stempeltilvirkningsprocessen. Mange gange har man slået både to og tre gange på punslen for hvert enkelt element, når man skabt et bogstav eller et kors. Hvis punslen har bevæget sig en smule mellem to slag, opstår præcis den defekt, som Emsøy har identificeret. På figur 5 A-B illustreres, hvordan et kors kan skabes ved at anvende en trekantspunsel. Slår man to slag på punslen, og der sker en marginal forskydning af den mellem slagene, så bliver resultatet som vist på figur 5 C. De enkelte slag med punslen ses meget sjældent på den prægede mønt, og den visuelle effekt bliver som vist på figur 5 D. Samme effekt kan opstå uanset, om det er en trekantspunsel eller en I-punsel.

På venstre forstørrelse af figur 6 fremgår det tydeligt, at trekantspunselen er blevet slået to gange, men i dette tilfælde er "defekten" vendt ind mod den lodrette streg i bogstavet E. På samme mønt ses også en defekt på bogstavet C, som er opstået ved, at I-punselen er blevet slået ind to gange. På den tyske mønt, figur 7, findes flere eksempler på brug af en I-punsel. I to tilfælde ser man en defekt. I det ene tilfælde (forstørrelsen til venstre), går hakket parallelt med bogstavets længderetning og i det andet tilfælde (forstørrelsen til højre) vinkelret. Dette viser entydigt, at det handler om et tilvirkningsrelateret fænomen og ikke en effekt af en skadet punsel.

Emsøy nøjes dog ikke med at flytte mønterne med den påståede punselskade fra Lund i Skåne til Lunde i Norge. En række andre mønttyper flyttes også med forskellige argumenter. Således bliver Malmers stempelkæder 105D, 134, 138 og 162 omtolket til at være norske med en række

Fig. 1: England, Æthelred II, penning, Long Cross, ca. 997-1003, møntmester Ulfketill, York. Privat samling

Fig. 2: England, Æthelred II, penning, Long Cross, ca. 997-1003, møntmester Æthelric, Oxford. Dix Noonan Webb, London; The collection of Michael Trenerry (september 2021), nr. 19. Gengivet med tilladelse fra DNW.

Fig. 3: Skandinavisk efterligning, penning, Knud, Quatrefoil, Malmers 9.712.9803. Privat samling

Fig. 4: England, Knud den Store, penning, Quatrefoil, ca. 1017-1023, møntmester Leofwine, Southampton. Dix Noonan Webb, London; The collection of Michael Trenerry (september 2021), nr. 25. Gengivet med tilladelse fra DNW.

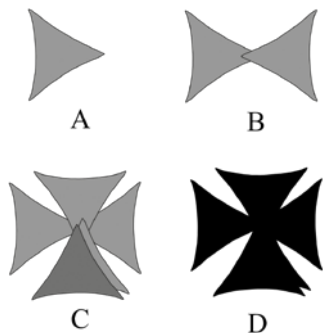


Fig. 5.



Fig. 6.



Fig. 7.

møntmestre tilknyttet steder som Utstein, Hana, Stangeland og måske Vibemyr (Emsøy 2020; 2021a, s. 69-70, 73-75; 2021b, s. 113-17, 127). Det er ganske givet korrekt, at visse anglo-skandinaviske efterligningerne kan være norske (begyndende med dem med norske kongenavne), men det vil kræve en større undersøgelse end den, som Emsøy gennemfører, at udskille dem. Det er ikke muligt at gennemføre en sådan stor undersøgelse her, men der vil med al sandsynlighed være færre norske mønter imellem end dem, som Emsøy foreslår.

Derimod kan det være på sin plads at se nærmere på de senere mønter, som Emsøy også flytter til Norge. Han siger gentagne gange, at intet taler imod det. Men hvad taler for det? Hans argumenter resumeres i tabel 2. Som det ses, er den formodede skadede punsel argumentet for de to tidligste af mønterne op til starten af 1040'erne (Emsøy 2021b, s. 118-19, 122). Som vi lige sandsynliggjorde, er det et meget usikkert argument, så meget desto mere som det i begge tilfælde kun drejer sig om en enkelt observation pr mønt. Flytningen af hele ormeudmøntningen (Hbg. Knud 20 og Hardeknud 1) og Beckers kæde 1 (Becker 1981, s. 175) til Norge vil betyde, at der næsten ingen udmøntninger var i Lund fra cirka 1030 til 1046. Kun Beckers små kæder (1981 s. 130) ville kunne komme i betragtning (med mindre man omdaterer andre typer til perioden). Er det muligt, at der i Lund, som sammen med Roskilde var magtens centrum i datidens Danmark, ikke var nogen udmøntning? I princippet ja. Men er det sandsynligt? Nej, overhovedet ikke. Henførelsen til Danmark af disse mønter hviler solidt på, at fundene viser, at de blev brugt massivt i Danmark inklusiv Skåne og kun i meget begrænset omfang i Norge.

For ormemønten præget fra i kort før 1030 til cirka 1040 er Emsøys hovedargument ud over punslen, at den startede netop som den danske konge overtog styret i Norge, og at møntreformer sker ved politiske magtskifter (Emsøy 2021b, s. 120-121). Det første er korrekt, det andet ikke. Der er mængder af eksempler på møntreformer, der sker midt i en regeringsperiode. Bare for at nævne nogle få: i Frankeriget i 793 under

Fig. 5: Grafik, B. Gunnarsson.

Fig. 6: England, Knud den Store, penning, Short Cross, ca. 1029-1035, møntmester Blacman, Nottingham. Dix Noonan Webb, London; The collection of Michael Trenerry (september 2021), nr. 28. Gengivet med tilladelse fra DNW.

Fig. 7: Bayern, Henrik IV, penning, 1002-1009, Regensburg (?). Alfa Numismatics, Frederiksberg, Auction 7 (august 2021), nr. 147. Gengivet med tilladelse fra Alfa Numismatics.



Fig. 8-A.



Fig. 8-B.



Fig. 8-C.



Fig. 8-D.



Fig. 8-E.



Fig. 8-F.



Karl den Store (768-814) og i 864 under Karl den Skaldede (840-877) samt i England under Edgar (959-975) omkring 973 og under Henrik II (1154-89) i 1180 og under Henrik III (1216-72) i 1247 og under Edvard I (1272-1307) i 1279 og i Sverige under Magnus Eriksen (1319-64) i 1354. Så Emsøys hovedargument falder. Hans næste argument er, at den danske konge med valg af et formodet hedensk symbol ormen ville sikre sig støtte fra den hedenske modstand mod den hidtidige norske kong Olav den Hellige (1015-28) (Emsø 2021b, s. 118-21). Imidlertid er ormemotivet for det første ikke entydigt hedensk (se Malmer 2004, s. 79-82), for det andet var Knud den Store også en kristen konge, og det ville være helt utænkeligt for ham at tillade sig et sådant opportunistisk skridt.

Desuden fremfører Emsøy, at den på de relevante mønter nævnte møntmester Aslak kunne være søn og efterfølger til den lokale høvding Erling Skjalgsson, som ifølge Emsøy styrede den formodede udmøntning i Lunde, Rogaland allerede fra cirka 1015 (Emsø 2021b, s. 121-22). Det er naturligvis muligt, men det ville i så tilfælde være mærkeligt, at en så vigtig person kun nævnes på mønternes bagside som en blandt mange møntmestre. Der kan også være mange andre muligheder, for eksempel at Aslak er en helt almindelig møntmester som de andre. Aslak som møntmesternavn findes faktisk helt fra Knud den Store (1018-1035) (SCBI 14, nr. 2166-2168) over Hardeknud (1035-1042) og Magnus den Gode (1042-1047) til Svend Estridsen

Figur 8 Udvalg af Lund-mønter fra 1000-tallet.

A. Knud den Store (1018-1035), Lund, Hbg. 12. Enner skatten, Jylland. Den kongelige Mønt- og Medaillesamling, København, FP 79.14. Foto: Rasmus Holst Nielsen, Nationalmuseet.

B. Hardeknud (1035-1042), Lund, Hbg. 1. Gotlands museum. Foto: Kenneth Jonsson.

C. Ormtypen, Lund, ca. 1030. Eksemplar med forvirrede indskrifter, hvor det er umuligt at skelne mellem Knud den Store (1018-1035), Hbg. 20 eller Hardeknud (1035-1042), Hbg. 1. Privat eje. Foto: Torben Juul Hansen.

D. Hardeknud (1035-1042), Lund, Hbg. 28. Staatsliche Münzsammlung, Berlin. Foto: Kenneth Jonsson.

E. Magnus (1042-47), Lund, Hbg 1. Privat eje. Foto: Kenneth Jonsson.

F. Svend Estridsen (1047-1074), Lund, Hbg. 6. Johannishusskatten, Hjortsberga sn, Blekinge. Foto: Kenneth Jonsson.



Fig. 8-G.

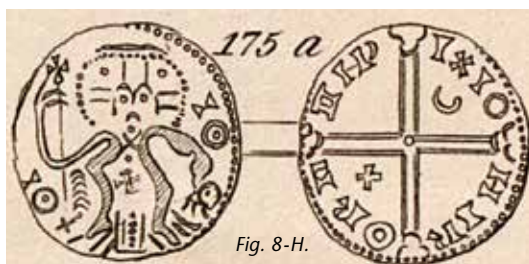


Fig. 8-H.



Fig. 8-I.



Fig. 8-J.



Fig. 8-K.



Fig. 8-L.



(1047-1074) (Hauberg 1900, s. 94, 95, 97). Så sent er det nok ikke en norsk høvding, der er fortsat i dansk tjeneste, så meget desto mere som Svend var i konstant strid med Norge. Men der kan selvfølgelig være tale om flere personer med samme navn.

At møntmestrene i den politisk forholdsvis stabile situation omkring 1030 i modsætning til tidligere skulle vove at give sig til kende ved at sætte deres navne på mønterne (Emsøy 2021b, s. 120), er vel ikke specielt norsk? Dertil kommer, at der kan være andre, mere sandsynlige grunde til det: øget skriftkyndighed og/eller øget krav fra kongen om, at navnene skulle figurere på mønterne for at lette kontrollen over møntmestrene. Den formodede læsning af Lundsvåg (som ligger ved Lunde i Rogaland) i en bagsideomskrift på en ormmønt er helt hypotetisk (Emsøy 2021b, s. 127-28). Det er ikke usædvanligt med variation i stavemåder eller et par ekstra bogstaver, der ikke giver mening, og det kan lige vel være tilfældet her.

Malmer har påvist, at ormmønterne i modsætning til tidligere skandinaviske prægninger er præget med en meget kontrolleret vægtstandard og synes at have været brugt efter antal og ikke efter vægt. Udmøntningen må således have været kontrolleret og garanteret af kongen på en helt anden måde end tidligere (Malmer 2003). Emsøy synes ikke, at det er uforenligt med et norsk ophav (Emsøy 2021b, s. 121). Det virker dog umiddelbart mere logisk at sætte en så gennemgribende reform i forbindelse med magtens centrum i Lund i Skåne

G. Svend Estridsen (1047-1074), Lund, møntmester Wulfet, Hbg. 9. Ahlströms Myntauktioner 67, nr 747. Foto: Kenneth Jonsson.

H. Svend Estridsen (1047-1074), Lund, Hbg. 9, variant med dansende Kristus. Gengivet efter Ramus & Devegge, tillægsplanche V, 175a, scannet efter Kungliga Bibliotekets eksemplar. Tak til Tobias Bondesson for at formidle illustrationen.

I. Svend Estridsen (1047-74), Lund, møntmester, Alfvard, Hbg 28. Privat eje. Foto: Kenneth Jonsson.

J. Svend Estridsen (1047-1074), Lund, møntmester Sumerled, Hbg. 30. Hallandsk skattefund. Privat eje. Foto: Kenneth Jonsson.

K. Svend Estridsen (1047-1074), Lund, møntmester Alfrik, Hbg. 31. Staatsliche Münzsammlung, Berlin. Foto: Kenneth Jonsson.

L. Svend Estridsen (1047-1074), Lund, sandsynligvis møntmester Bosi, Hbg. 32a. Privat eje. Foto: Kenneth Jonsson.

end med en udmøntning mere eller mindre kontrolleret af en regional høvding i Rogaland. Når så mønterne oven i købet hovedsagligt findes i Danmark (og på Gotland m.v.) og kun nogle få i Norge (se fundlister i Hauberg 1900, s. 193, nr. 20 og s. 199, nr. 1, mens vi venter på udgivelsen af Brita Malmers posthume værk om blandt andet denne mønttype), er der mange flere ting, der knytter denne udmøntning til Skåne end til Norge.

Dernæst skulle hele Beckers stempelkæde 1 også være norsk som en privat eksportudmøntning (Emsøy 2021b, s. 121-24). Med punselargumentets bortfald er der ingen tvingende argumenter for at flytte udmøntningen til Norge. Trods Emsøys skepsis (Emsøy 2021b, s. 123) har Becker (1981) givet en god forklaring på de forvirrede omskrifter og manglende kongenavne i lundensisk sammenhæng med borgerkrigen mellem Magnus den Gode (1042-1047) og Svend Estridsen (1047-1074). De skal ikke gentages her, læseren henvises til selv se det hos Becker. Hypotesen om Aslak som Rogalands høvding (Emsøy 2021b, s. 121-22, jfr. ovenfor) og et formodet norsk behov for fuldlødig eksportmønt (Emsøy 2021b, s. 123-24), når Harald Hårderådes devaluerede triquetra-mønter ikke blev accepteret udenlands, er langt fra nok til at retfærdiggøre flytningen af hele udmøntningen fra Lund i Skåne til Lunde i Norge.

Den næste udmøntning, som Emsøy vil omdefinere fra Skåne til Rogaland er Svend Estridsens sene typer med navnet Magnus, Hbg. 28 og 30 (Emsøy 2021, s. 125-27; 2022). Det er to hovedtyper præget i stort tal, som var meget vigtige i det danske møntomløb. Emsøys hovedargument er, at Svend ikke hed Magnus, men det gør Magnus af Norge, der regerede 1066-69 (Emsøy 2021b, s. 126). Imidlertid er det, som allerede Hauberg fremførte i år 1900, veldokumenteret, at Svend Estridsen havde tilnavnet Magnus, som på latin betyder den Store (Hauberg 1900, s. 50 og 52, note 1, s. 217), så det er ikke noget problem at tilskrive mønter med navnet Magnus til Svend Estridsen og lade den være tilvirket i Lund i Skåne.

For at få kronologien til at passe må Emsøy gøre mønterne henholdsvis cirka 10 og 5 år yngre end den alment accepterede datering af typerne Hbg. 28 og 30. Denne datering bygger ellers på adskillige numismatikeres detaljerede arbejde med at finpudse dateringerne af skattefund i hele Østersøområdet. Ud fra en lang række mønttypers optræden i disse daterede skattefund kan man give et bud på mønttypernes prægetidspunkt. Disse mønttyper stammer fra mange forskellige steder, såsom England, Danmark, Tyskland, slavisk område... så konstruktionen er kompleks. Hele dette arbejde afviser Emsøy med en kort bemærkning om, at den bygger på skattefund med udenlandske mønter, og de kan cirkulere i lang tid, så de udgør ikke noget præcist dateringsgrundlag (Emsøy 2021b, s. 125; 2022). Det kan man simpelthen ikke gøre. Kronologien bygger på mange fund fra flere lande, men det er i og for sig korrekt, at vi ikke nødvendigvis har fundet den endelige sandhed. Forskningen går frem, og dateringen af visse mønttyper har faktisk rykket sig, og det kan naturligvis i næste omgang påvirke dateringen af andre fund og andre typer. Men det kræver en grundigt fornyet undersøgelse af hele materialet at stille spørgsmål ved kronologien, ikke blot en kort affejende bemærkning!

Emsøy bedømmer, at bogstavstilen på de bedste af Harald Hårderåde er den samme som på Hbg. 28, selv om han indrømmer, at bogstaverne er smallere på førstnævnte (Emsøy 2022). Netop dette sidste må dog siges at være en stor stilforskelle, hvilket burde indebære, at de ikke er præget samme sted. Emsøy (2022) mener at have identificeret et stempel, der er omgraveret fra Harald Hårderådes norske Triquetra til Hbg. 28. Den er

Tabel 1. Oversigt over Emsøys observationer af den påståede skadede punsel

Type	Eksemplarer	Bogstav/tegn m. punselslag	Datering	Kongenavn	Møntmester
Malmer 9.198.1113	(1) Malmer ill.; (2) Emsøy 2020, fig. 2, 6 (UIO)	Fs. 1x A. Bs. 2x R og 1x M	Efter 1015	Olav	Asthrih
Malmer 9.208.1112 (cf. s. 598, 619, nr 2922)	(1) Malmer 9.208.1112.5; (2) Emsøy 2020, fig. 1, 5 (UIO 201846)	Bs. 1x trekant i indskriftskors	Efter 1016	Knud	Asthrih
Malmer 9.904.1214	(1) Malmer, ill.; (2) Emsøy 2020, fig. 3-4 (Künker 183, 2109)	Fs. 3x X og 1x A. Bs. 1x F	Efter 1016	Knud	Wulfwine
Malmer 9.628.1730	(1) Emsøy 2021a, fig. 1 ; (2) MISAB 32, 201	Bs. 1x trekant i midtkors	Efter 1016	Knud	Thorkild
Hbg. Hardeknud 1	(1) Emsøy 2021b, fig. 3-4 (Hafnia Coins web efterår 2020); (2) MISAB 32, 206	Fs. 1x N	1030 eller lidt før til cirka 1040	Hardeknud	Aslak
Becker M4/53	(1) Emsøy 2021b, fig. 5-6 (BR 897.224); (2) Oslo Myntgalleri web fterår 2020	Fs. 1x A	1042-cirka 1044	Magnus	Aslak

Tabel 2. Udmøntningen i Lund cirka 1028-1074/6 med Emsøys omtolkninger (kun de vigtigste typer medtaget)

Type	Traditionel datering	Emsøys tolkning	Emsøys argument
Hbg. Knud 20 & Hardeknud 1 (Orm-typen)	I eller kort før 1030-ca. 1040	Hele udmøntningen i Lunde, Rogaland under dansk styre	Punsel, politisk skifte, læselige møntmestrenavn, hedensk religiøs opportunisme, møntmester Aslak er måske Erling Skjalgssons søn og formodet indskrift Lundsvåg
Variierende typer, jfr. Becker 1981	Ca. 1040-1046	Hele Beckers kæde I (dvs. det meste af udmøntningen) som privat eksportudmøntning i Lunde, Rogaland	Punsel, norsk behov for eksportmønt, passer dårligt i DK og møntmester Aslak er måske Erling Skjalgssons søn
Bl.a. Hbg. Svend 6, 8, 9, 13, 25	Fra 1046 til midten af 1050'erne	Nævnes ikke	-
Hbg. Svend 28	Slutningen af 1050'erne	Hele udmøntningen i Lunde, Rogaland som eksportmønt for engelske købmænd under Magnus (1066-1069) og senere	Magnus' navn og omgraving af triquetra-stempel og samme stil på bogstaver som triquetra-mønter
Hbg. Svend 30	Fra ca. 1060	Hele udmøntningen i Lunde, Roaland som eksportmønt for engelske købmænd under Magnus (1066-1069) og senere	Magnus' navn
Hbg. Svend 31	1060'erne	Nævnes ikke	-
Hbg. Svend 32	Omkring 1070	Nævnes ikke	-
Hbg. Svend 32a	Starten af 1070'erne	Lund i Skåne	Fund af prøveafslag i Lund (2021b, s. 128)

muligt, at han har ret, men ud over linjen A-A er det helt små linjer, han baserer sit ræsonnement på, og de kan være tilfældige. Desuden findes der linjer, som ikke passer ind i hans tegning, og som ignoreres, se lille linje ved underste kant af bogen til venstre og linje fra højre øje til højre mundvig. Men selv hvis han har ret i omgravingen, findes der andre tolkninger. Det er jo blot et enkelt stempel, og det kan teoretisk være blevet transporteret fra Norge til Lund, før det blev omgraveret. Mulighederne er mange, men Emsøys observation er bestemt interessant.

Emsøy tolker Hbg. 28 og 30 som norske, præget som eksportmønt specifikt til Danmark (Emsøy 2021b, s. 125-26; 2022). De skulle være præget på bestilling af engelske købmænd, der handlede i Danmark (Emsøy 2022). Fundene viser nemlig entydigt, at disse typers primære brugsområde er Danmark (fundliste i Hauberg 1900, s. 217-218; Jensen m.fl. 1992;

Ingvardson 2016, tabel 2). Som Emsøy så rigtigt gør opmærksom på, var Danmark på dette tidspunkt i gang med at få et reguleret møntomløb, hvor udenlandske og gamle mønter var ugyldige (Emsøy 2021b, s. 125). De skulle veksles til en defavorabel kurs, som gav indtægt til kongen. Kongen garanterede til gengæld mønternes pålydende værdi, så man ikke længere som tidligere behøvede at diskutere vægt og lødighed. Denne garanti gjaldt selvfølgelig kun inden for riget grænser. Lige så snart mønterne forlod landet, var mønterne nominelle værdi ikke længere garanteret, da kongens autoritet naturligvis ikke gjaldt uden for riget.

Emsøy siger ikke eksplicit, at samtlige eksemplarer af disse to typer skulle være præget i Norge, men det fremgår implicit af det faktum, at alle kendte eksemplarer bærer navnet Magnus, enkelte gange let deformeret, men dog læseligt (se Hauberg 1900, s. 217-18; Haubergs samling 934-1013; Bruuns samling 1800-1853; Moltke 1950, no. 1-116...), hvilket jo netop er Emsøys argument for at føre dem til Norge. Hvis nu samtlige Hbg. 28 og 30 er præget i den norske kong Magnus' navn og med en type, der ganske vist ligner andre danske typer (Hbg. 31, 32 og 32a, som i øvrigt i den alment accepterede kronologi er en smule senere), men dog er anderledes, hvorfor skulle folk i Danmark så acceptere dem? Kongen garanterede dem jo ikke. Og kongen ville nok heller ikke selv se med milde øjne på det. Er det muligt? Nej! Disse mønter ville jo lynhurtigt blive spottet som udenlandske. Hvis det endeligt skulle have fungeret, skulle man i det mindste have haft en del af udmøntningen, der var præget i Danmark, som nordmændene så kunne efterligne. Men som vi så ovenfor bærer alle eksemplarer Magnus' navn og tilskrives derfor Norge af Emsøy, så i hans tolkning kan ingen af dem være danske.

Endeligt må man i betragtning af, hvor udbredte typerne er i Danmark, spørge sig, om det overhovedet er logistisk muligt at flytte så mange mønter. Ifølge Emsøy (2022) skulle de have opfyldt engelske købmænds behov, så de har måske stået for transporten. Men vi snakker jo ikke om små sporadiske tilskud til møntomløbet som med de tidligere anglo-skandinaviske udmøntninger. Nej, det er i perioder næsten hele møntforsyningen i Østdanmark. Man ser for sig sølvskibene gennem Skagerrak og Kattegat på samme måde, som da spanierne førte det amerikanske sølv til Europa. Og så uden den danske konges accept – han var sikkert ikke glad for at gå glip af sin afgift på omvekslingen af udenlandske mønter – og uden at blive opdaget. Er det sandsynligt? Nej!

Konkluderende må man sige, at på det nuværende kildegrundlag taler intet for at flytte store dele af skånske Lunds 1000-tals udmøntning til norske Lunde (figur 8).

Referencer

- Becker, Carl Johan, "The Coinages of Harthacnut and Magnus the Good at Lund c. 1040-c. 1046", *Studies in Northern Coinages of the Eleventh Century*, København 1981, s. 119-174.
- L. E. Bruuns *Mønt- og Medaillesamling*, København 1928.
- Emsøy, Gard Eirik, "Norske mynter av long cross-typen – og andre angloskandinaviske imitasjoner utmyntet i Norge", *NNUM* 2020, s. 11-18.
- Emsøy, Gard Eirik, "Handelsruter, ytterligere norske mynter og et mulig myntsted", *NNUM* 2021 (a), s. 69-75.
- Emsøy, Gard Eirik, "Utstein, åsatro, Magnus den gode sine norske mynter, Lund mynter fra Harald Hardråde og imitativ utmyntning under Magnus Haraldsson", *Trøndelag Numismatiske Forening 50 år 1971-2021*, Trondhjem 2021 (b), s. 113-129.
- Emsøy, Gard Eirik, "Den norske Lund-utmyntningen", *NNUM* 2022, s. 69-75.
- Hauberg, Peter, *Myntforhold og Udmøntninger i Danmark indtil 1146*, København 1900.

- Museumsinspektør P. Hauberg's Samling af danske og norske Mønter*, Møntauktion, København 1929.
- Ingvardson, Gitte, "Et sted midt imellem – Svend Estridsen og 1000-tallets mønthistorie",
Svend Estridsen, Odense 2016, s. 135-157.
- Jensen, Jørgen Steen med flere (red.), *Danmarks middelalderlige skattefund*, 2 bind, København 1992.
- Malmer, Brita, *The Anglo-Scandinavian Coinage c. 995-1020*, Stockholm 1997.
- Malmer, Brita, "Om penningar och halvpenningar i 1020-talets Lund", *NNUM* 2003, s. 119-127
- Malmer, Brita, "Kristna symboler på danska mynt ca 825-1050", *Kristendommen i Danmark før 1050*,
Roskilde 2004, s. 75-85.
- Malmer, Brita, *Serpents and crosses. Scandinavian Coinages from the time of Louis the Pious, Knut the Great, Harthacnut, and Anund Jakob*, under forberedelse.
- Moltke, Erik, "De danske runemønter og deres prægere", *NNÅ* 1950, s. 1-56.
- SCBI = *Sylloge of the Coins of the British Isles*, London

Kort kommentar til Gard Emsøy

Emsøy påpeger ovenfor, at Gunnarsson og jeg fremfører forhold, som man ikke kan vide noget om. Jeg vil i denne afsluttende kommentar give baggrunden for det.

Emsøy har helt ret i, at vi ikke kan vide, om der var tvungen veksling til favorabel kurs for kongen i Danmark i slutningen af 1000-tallet. Men vi ved fra skriftlige kilder fra andre steder og fra senere i middelalderen, at det var meget udbredt og et helt grundlæggende træk ved periodens møntvæsen, se for eksempel Roger Svensson, *Renovatio Monetae*, Stockholm 2012. Man kan antage, at indtægten fra vekslingen faktisk var hele baggrunden for kongens ønske om at udelukke udenlandske mønter. Det krævede streng kontrol med møntomløbet og var derfor ikke bare lige til at indføre og opretholde. Kongen ville sandsynligvis ikke sætte alt dette i værk for en udenlandsk konges skyld (med mindre der var en møntunion, som Emsøy hypotetisk foreslår). Systemet krævede også, at møntbrugere accepterede overkursen, og derfor må garantien for møntens værdi komme fra landets konge, der kan sætte magt bag, ikke fra en udenlandsk konge. Henførelsen af mønterne til Lund i Skåne bygger således ikke kun på tradition, men også på et sammenhængende historisk ræsonnement.

Emsøy siger, at vi ikke ved noget om eventuelle aftaler om sølvhandlen. Det er korrekt, men det er værd at bemærke, at hans teori om, at Hbg. 28 og 30 skulle være præget i Norge for engelske købmænd med henblik på eksport til Danmark, indebærer, at størstedelen af sølvet i Danmark i 1060'erne og 1070'erne var løbende ny-importeret fra England. Det må være op til den enkelte at bedømme rimeligheden i denne teori.

Angående Lundsvåg er det rigtigt, at vi ikke giver et andet forslag til læsning. Men det er som sagt ikke usædvanligt, at indskriften afsluttes med ekstra bogstaver uden mening, se eksempelvis runemønterne Hbg. 30, 31 og 32a i *Nordisk Numismatisk Årsskrift* 1950. For stednavne bør man desuden med sproghistoriske briller se på, hvorledes navnene staves i de tidligst dokumenterede former, og ikke kun henholde sig til de moderne stavemåder – der er ofte store forskelle.

Jens Christian Moesgaard